

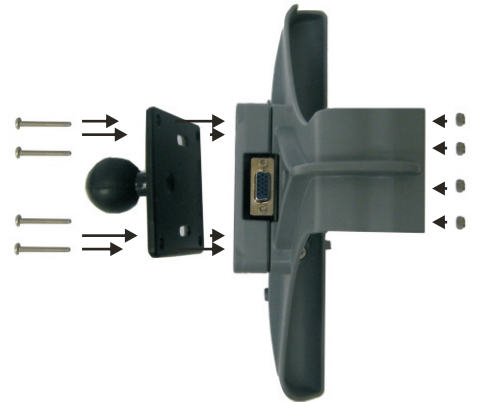
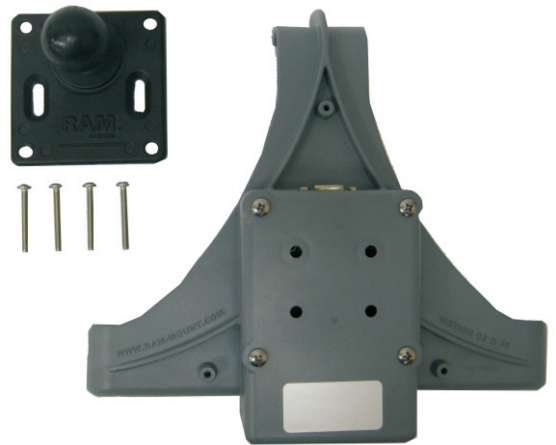
RAM-HOL-MOT9PU AND RAM-2461U ASSEMBLY INSTRUCTIONS

The RAM-HOL-MOT9PU comes fully assembled. It also includes QTY. 4, #10-24 1.5" screws to mount the RAM-2461U (not included).

1) Align the RAM-2461U over the 75mm x 75mm hole pattern and install the additional QTY. 4 #10-24 1.5" screws and tighten screws into nylock nuts. Due to the offset 1 1/2" dia. ball, the RAM-2461U can be positioned in any of the 4 directions based on the specific mounting needs.

2) With the RAM-2461U securely attached to the RAM-HOL-MOT9PU, you are able to mount this unit in vehicles, on walls, flat surfaces and more, using the appropriate RAM Mounts for your specific application.

RAM-2461U is not included
with RAM-HOL-MOT9PU



RAM-HOL-MOT9PU PORTS AND WARRANTY INFORMATION

LIFETIME WARRANTY FOR ALL MOUNTING COMPONENTS. TWO YEAR WARRANTY ON ALL INTERNAL ELECTRONICS

The exclusive NPI Lifetime Warranty states that all RAM mounting components and parts are warranted against defects in materials and workmanship for the life of the product or part.

NPI's Lifetime Warranty covers the mount or its components only. The mounted device is not covered under the Lifetime Warranty and will not be replaced if damaged as a result of mount failure.

This warranty is expressly limited to the persons in the United States, and all foreign countries who purchase RAM for resale or use in the ordinary course of the buyer's business. This warranty does not cover any product or part that has been abused, worn out, heated, ground or otherwise altered, used for a purpose other than that for which it was intended, or used in a manner inconsistent with any instructions regarding its use.

This type of equipment is to be installed by the dealer's qualified installer. Installer is responsible for obtaining safety inspection of the structural integrity of the installation by the local authority/inspection department.



DC POWER

RJ-45

QTY. 3 : USB 2.0 PORTS



VGA

Please Use Proper Cable Management During Installation

Depending on the number of cables needing to be supported, choose the proper size cable clamp. Be sure to choose the clamp with the proper inside diameter for the cables so as not to damage the cables. The clamp should fit just snug. Do not crush the cables. Do not use a clamp that is too large or the cables will slip through and put undue strain on the cables.

1. Plug the power and USB cables into the dock.
2. Extend the cables out from the dock in a straight line and secure together using cable ties. Evenly space the cables ties to keep the cables organized. Do not overly tighten the cable ties. Just snug is sufficient. Carefully clip off the excess from the cable ties.
3. Next, take the gathered cables and create a gradual loop.
4. Place the cables inside the cable clamp as shown.
5. Using the supplied screw, attach the cable clamp with cables to the back of the dock. Do not over tighten the screw or you will strip out the hole. A minimum of a 2.5" to 3" loop is suggested to prevent any sharp bends in the cables. Looping the cables back toward the dock will put any cable strain on the cable clamp and not on the dock junctions.



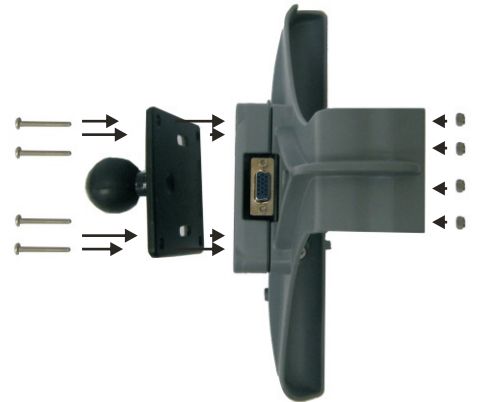
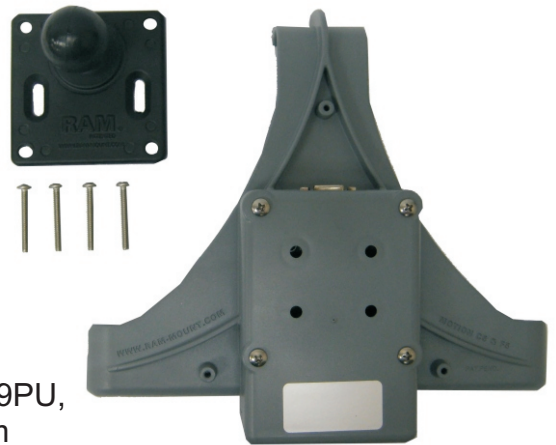
INSTRUÇÕES DE MONTAGEM PARA RAM-HOL-MOT9PU E RAM-2461U

O RAM-HOL-MOT9PU vêm totalmente montado. Este aparelho também inclui 4 parafusos #10-24 de 1.5" para montar o RAM-2461U (não incluído).

1) Alinhe o RAM-2461U ao longo dos furos de 75mm x 75mm e instale os 4 parafusos adicionais #10-24 de 1.5". Aperte os parafusos com porcas Nylon Locknut. Devido ao contrapeso da bola de 1 1/2" de diâmetro o RAM-2461U pode ser posicionado em qualquer uma das quatro direções com base nas necessidades específicas de montagem.

2) Com o RAM-2461U firmemente ligado ao RAM-HOL-MOT9PU, você pode montar esta unidade em veículos, em paredes, em superfícies planas e muito mais, usando o RAM Mounts apropriado para a sua aplicação específica.

RAM-2461U não está incluído
com o RAM-HOL-MOT9PU



PORTAS USB E INFORMAÇÕES SOBRE A GARANTIA DO RAM-HOL-MOT9PU

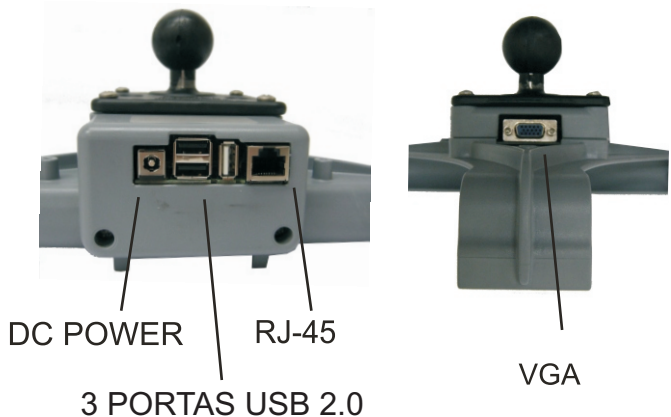
GARANTIA VITALÍCIA PARA TODOS OS COMPONENTES DE MONTAGEM. DOIS ANOS DE GARANTIA PARA TODOS ELETRÔNICOS INTERNOS

A exclusiva garantia vitalícia NPI afirma que todas as peças e componentes de montagem do RAM têm garantia contra defeitos de materiais e mão de obra para a vida do produto ou peça.

A garantia vitalícia da NPI cobre apenas o monte e seus componentes. O dispositivo montado não é coberto pela garantia vitalícia e não será substituído caso esteja danificado como resultado de falha na montagem.

Esta garantia é expressamente limitada às pessoas nos Estados Unidos, e todos os países estrangeiros que comprem o RAM para revenda ou uso no curso normal dos negócios do comprador. Esta garantia não cobre qualquer produto ou peça que tenha sido mal utilizada, desgastada, aquecida, distorcida ou tenha sofrido qualquer forma de alteração, utilizada para um fim diferente daquele para o qual foi concebida, ou utilizada de maneira inconsistente com as instruções quanto à sua utilização.

Este tipo de equipamento deve ser instalado por técnico ou representante qualificado. O instalador é responsável pela obtenção de inspeção de segurança da integridade estrutural da instalação com a autoridade local/departamento de inspeção.



POR FAVOR MANUSEIE OS CABOS APROPRIADAMENTE DURANTE A INSTALAÇÃO

Dependendo do número de cabos que necessitem ser apoiados, escolha braçadeiras de tamanho adequado. Certifique-se de escolher braçadeiras com o diâmetro interno adequado para os cabos de modo a não danificar os cabos. A braçadeira deve se ajustar perfeitamente. Não esmague os cabos. Não utilize uma braçadeira que é muito grande ou que os cabos escorreguem colocando pressão indevida sobre a conexão em direção a entrada.

1. Insira os cabos *Power* e USB nas entradas.
2. Estenda os cabos em uma linha reta e os amarre em conjunto utilizando braçadeiras. Separe as braçadeiras uniformemente para manter os cabos organizados. Não aperte as braçadeiras excessivamente. Apertar-las justamente é suficiente. Cuidadosamente corte o excesso das braçadeiras.
3. Em seguida, pegue os cabos reunidos e crie um laço gradual.
4. Coloque os cabos dentro da braçadeira para cabos, conforme a ilustração abaixo.
5. Usando o parafuso fornecido, conecte a braçadeira com cabos na parte traseira próxima as entradas. Não aperte demais o parafuso ou você danificará o buraco. É sugerido voltas de no mínimo 2,5" a 3" para evitar curvas acentuadas nos cabos. Fazer voltas nos cabos em direção a entrada coloca toda a tensão do cabo sobre a braçadeira e não sobre as junções da entrada.

